

INHALTSVERZEICHNIS

Bedienungsanleitung.....	2
Programmstart, Freischaltung und Einrichtung.....	2
Sammlung verwalten	6
Daten eingeben	7
Navigation.....	10
Einstellungen ändern	11
Daten drucken	13
Adressen erfassen	13

BEDIENUNGSANLEITUNG

PROGRAMMSTART, FREISCHALTUNG UND EINRICHTUNG

Sie starten das Programm mit Doppelklick auf das Programmsymbol (Mac OS X) oder über den Eintrag im Startmenü. Es erscheint der Lizenzdialog mit der Frage, ob Sie die Software entsperren, testen oder kaufen möchten.



Klicken Sie auf Entsperren, wenn Sie die Software bereits gekauft haben und Sie einen Freischaltcode haben (per email übermittelt). In einem weiteren Dialog geben Sie dann den Freischaltsschlüssel ein und bestätigen mit OK.



Wenn Sie die Software erst testen möchten, klicken Sie auf den Schalter Testen. Haben Sie sich zum Kauf entschlossen, klicken Sie auf den Schalter Kaufen.

Nach der Entsperrung oder nach Klick auf Testen, kommen Sie in den folgenden Bildschirm. Klappen Sie die Liste der Editionen auf und markieren die von Ihnen erworbene bzw. gewünschte Sammler-Edition.

INTex Sammler

Einstellungen

Daten	Felder	Wertelisten	Sets	Übersicht	Index	HTML Export	Hintergrundbild
-------	--------	-------------	------	-----------	-------	-------------	-----------------

Währung

Glatte Zahlen

Tausendertrennz.

Name

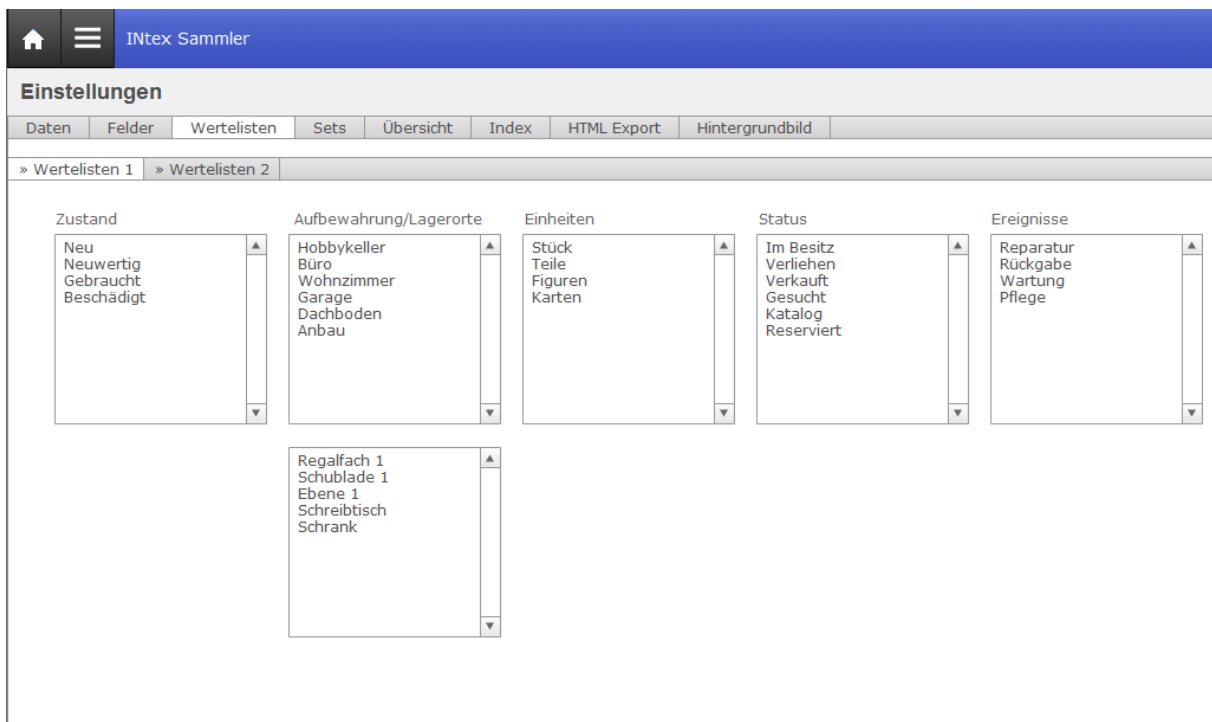
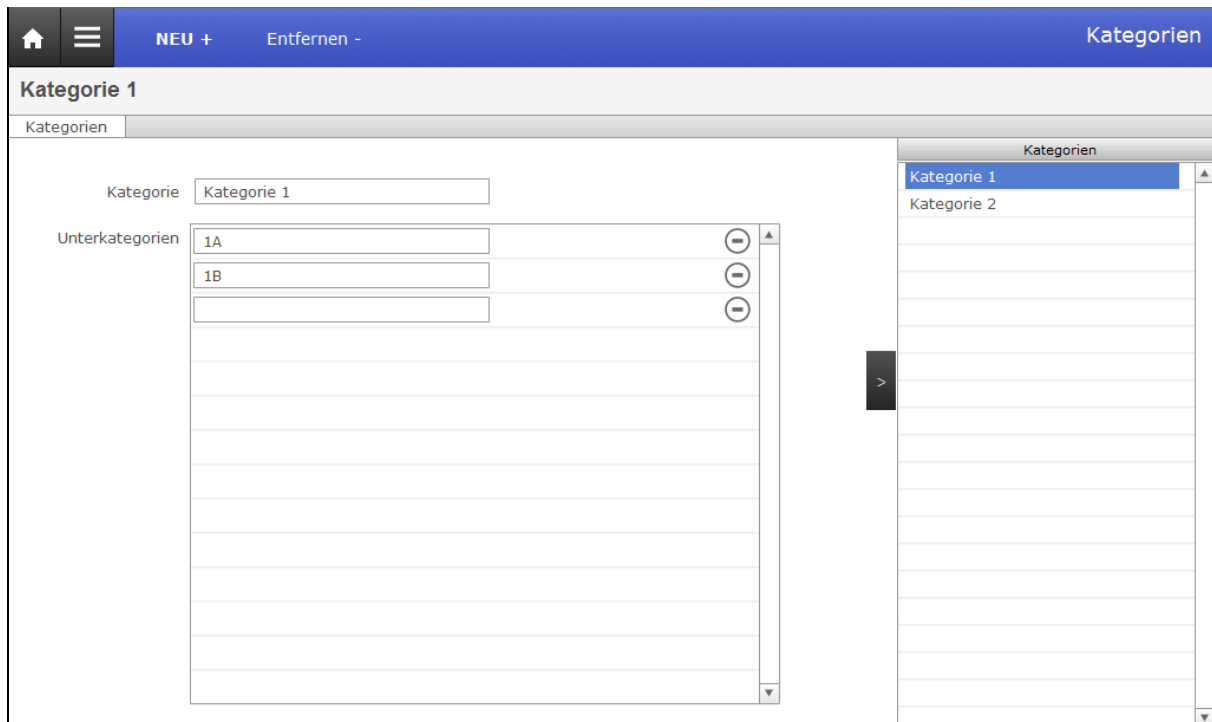
Edition

WEB share Zwischenablage Mail Textdatei

- ▲
- Ansichtskarten
- Antiquitäten
- Asiatika
- Autogramme
- Banknoten
- Baufahrzeugmodelle
- Bier Spirtuosen
- Blankwaffen
- Briefmarken
- Bücher
- CD
- Comics
- DVD Blueray
- Edelsteine
- Feuerwehrmodelle
- Flakons
- Flugzeugmodelle
- Fossilien
- Fotos
- Fototechnik
- Gemälde
- Glas
- Helme
- Inventar
- Jagdtrophäen
- Kunstfiguren
- Kuscheltiere
- Landwirtschaftsmodelle
- LKW-Modelle
- Mineralien
- Modellautos
- Modelleisenbahn
- Münzen
- Muscheln
- Omnibusmodelle
- Orden
- Panzermodelle
- Pfeifen Tabak
- Pflanzen
- Pins Anstecknadel
- Porzellan und Keramik
- Puppen
- Rennauto-Modelle
- Sammelkarten
- Schallplatten
- Schiffsmodelle
- Schilder
- Schmetterlinge
- Schmuck
- Schreibgeräte
- Schuhe
- Schußwaffen
- Skulptur und Plastik
- Spielfiguren
- ▼

Hinweis: Nach dem Klick auf Kaufen kommen Sie in unseren Online-Shop und können die gewünschte Edition käuflich erwerben.

Sie sollten bereits jetzt das Programm Ihren persönlichen Anforderungen anpassen, indem Sie z.B. Ihre Sammlungsgegenstände im Bereich Kategorien klassifizieren und über Wertelisten die Aufbewahrungsorte und den Zustand angeben. Außerdem geben Sie hier Ihren Namen bzw. den Namen der Firma ein. Klassifikationen werden nach Haupt- und Unterkategorien unterschieden.



Hinweis: Das Editieren der Editionen ist erst ab der L-Lizenz möglich.

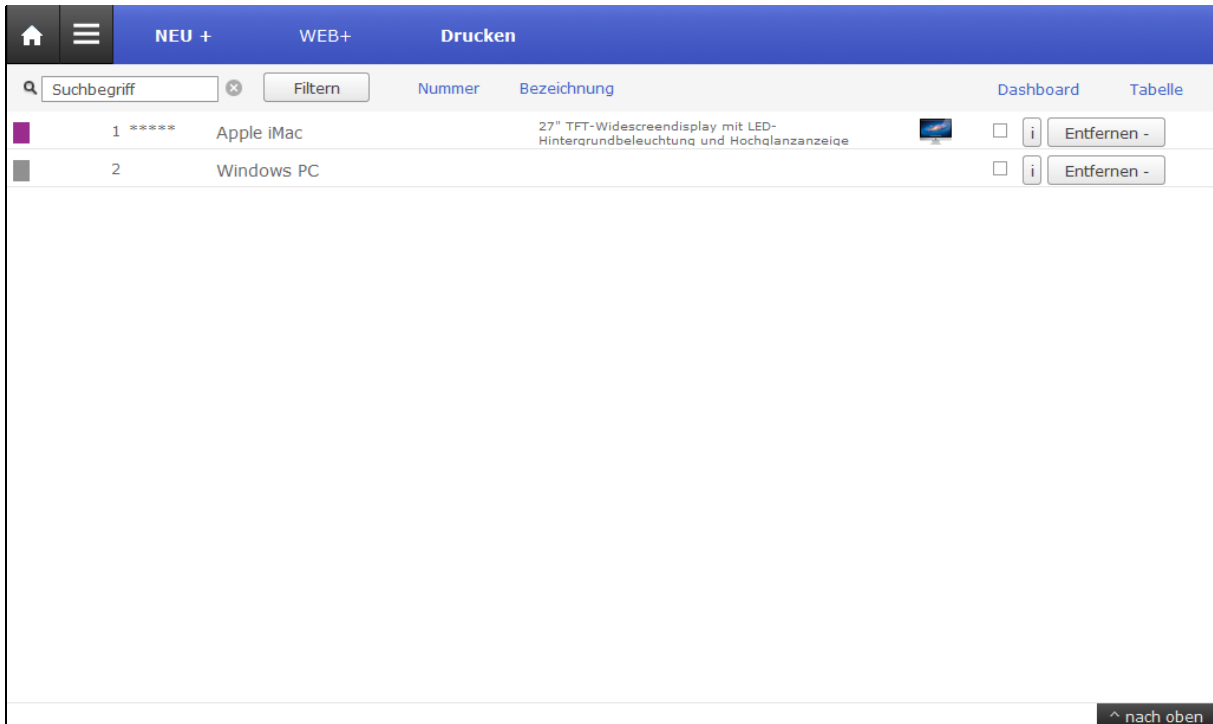
	Edition	Feld 1	Feld 2	Feld 3	Feld 4	Feld 5
Briefmarken		Künstler	Historie	Motiv	Technik	Sammergebiet
Bücher		Autoren	Inhaltsangabe	Untertitel	Ersterscheinung	Auflage
CD		Künstler	Inhalt	CD Format	Coverart	Genre
Comics		Autoren	Inhaltsangabe	Untertitel	Ersterscheinung	Auflage
DVD Bluera		Künstler	Inhalt	Format	Coverart	Genre
Edelsteine		Systematik	Merkmale	Lichtdurchl.	Reinheit	Karat
Feuerwehrmodelle		Hersteller	Historie	Artikelnummer	Land	Klasse
Flakons		Hersteller	Ingredienzen	Etikett	Form	Material
Flugzeugmodelle		Hersteller	Historie	Artikelnummer	Land	Klasse
Fossilien		Systematik	Merkmale	Formel		Farben
Fotos		Bildtyp	Motiv	Fotograf	Fotostudio	Negativ
Fototechnik		Land	Techn. Daten	Hersteller	Herstellungszeit	Filmformat
Gemälde		Künstler	Lebenslauf	Bildtitel	Technik	Motiv
Glas		Hersteller	Motive	Bemalung	Ersterscheinung	Auflage
Helme		Land	Historie	Hersteller	Innen	Außen
Inventar		Hersteller	Anleitung			
Jagdtrophäen		Gattung	Tierdaten	Enden	Fell	Erlegt
Kunstfiguren		Hersteller	Motive	Bemalung	Ersterscheinung	Auflage
Kuscheltiere		Hersteller	Geschichte	EAN	Material	Stellung
Landwirtschaftsmodelle		Hersteller	Historie	Artikelnummer	Land	Klasse
LKW-Modelle		Hersteller	Historie	Artikelnummer	Land	Klasse
Mineralien		Systematik	Merkmale	Formel	Kristallsystem	Farben
Modellautos		Hersteller	Historie	Artikelnummer	Land	Klasse
Modelleisenbahn		Hersteller	Artikelnummer	Land	Achsen	Epoche

Mit einem Klick auf OK gelangen Sie in den Programmbildschirm.



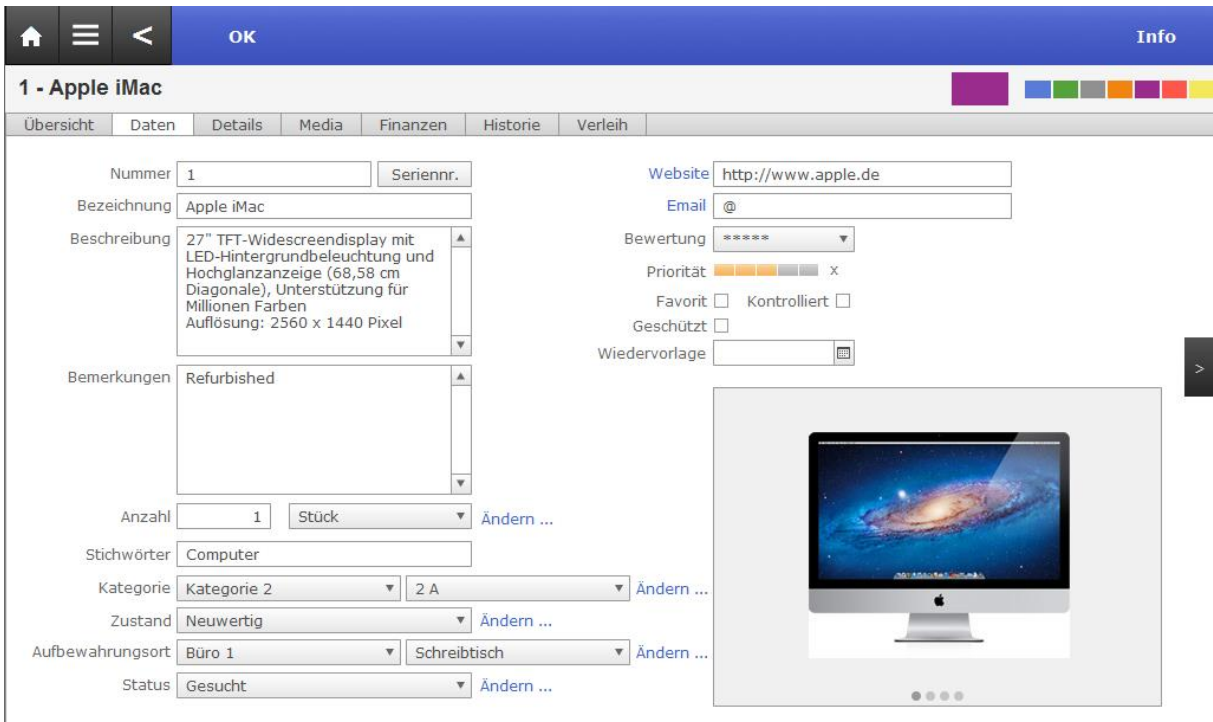
SAMMLUNG VERWALTEN

Klicken Sie auf Sammlung, um Ihre Sammlungsgegenstände anzulegen und zu verwalten.



DATEN EINGEBEN

Um einen neuen Sammlungsgegenstand in die Datenbank aufzunehmen, klicken Sie auf den Schalter Neu+.



In einer dann leeren, neuen Eingabemaske tragen Sie Feld für Feld die gewünschten Daten ein. In vielen Feldern wird die Eingabe durch Autofill-Funktionen und Auswahllisten erleichtert. Bei der Eingabe können Sie

Bedienungsanleitung INTex Sammler – INTex Publishing

zwischen den Feldern mit der Tab-Taste navigieren. Umschalt-Tab führt zum vorherigen Feld, Sie können aber auch einfach die Felder anklicken. Sie können die Register wechseln und auch zurückkehren. Die Speicherung der Daten erfolgt dabei voll automatisch, Sie brauchen sich also keine Gedanken über die Sicherung zu machen und darüber, dass Daten und Eingaben verlorengehen könnten.



Häufig sagen Bilder und Farben mehr als tausend Worte und deshalb können Sie in INTex Sammler Einträge mit Farben etikettieren, mit einer Farbskala priorisieren und mit Sternen bewerten - ein Klick genügt. Ihre Favoriten werden einfach "angekreuzt". Wichtige Einträge werden als geschützt markiert und lassen sich dann nicht mehr löschen - erst wenn der Schutz aufgehoben wurde, ist dies wieder möglich.

Die Register erlauben weitere Eingaben zum aktuellen Datensatz. So können Sie Details angeben - diese Felder unterscheiden sich je nach gewählter Edition.

1 - Apple iMac

Übersicht Daten Details Media Finanzen Historie Verleih

» Hardware » Individuell » Maße » Sets/Dubletten » Alternativen/Zubehör » Barcodes

Anleitung

Herstellungsland

Stromsystem

Anschlüsse

Kompatibilität

Systeme

Adapter

Erweiterungen

Ersatzteile

Material

Seriennummer

Finanzen nimmt Eingaben wie den Einkaufspreis, das Einkaufsdatum, den Verkäufer und den Sammlerwert auf. Sollten Sie ein Sammelstück verkauft haben, auch den Verkaufspreis und den Käufer sowie das Verkaufsdatum.

Bedienungsanleitung INTex Sammler – INTex Publishing

1 - Apple iMac

Übersicht | Daten | Details | Media | Finanzen | Historie | Verleih

» Einkauf, Verkauf, Werte | » Garantie | » Versicherung | » Buchhaltung

Einkaufspreis: EUR
2378,81

Bezahlcode

Einkaufsdatum: Kalender

Verkäufer: INTex Publishing GmbH & Co. KG
Martin Böhmer
Jakobstr. 9
53783 Eitorf
Tel.: 9127-27
Email: info@intex-publishing.de

Wert:

Verkaufspreis: Gewinn: **-578,81**
1.800,00

Verkaufsdatum: Kalender

Käufer: INTex Publishing GmbH & Co. KG
Martin Böhmer
Jakobstr. 9
53783 Eitorf
Tel.: 9127-27
Email: info@intex-publishing.de

Neuer Beleg

In den Registern Historie und Verleih erfahren Sie, ob und wann Sie einen Sammlungsgegenstand z.B. reparieren mussten und wann es von wem zurückgegeben wurde. Wechseln Sie ins Register Media.

1 - Apple iMac

Übersicht | Daten | Details | Media | Finanzen | Historie | Verleih

» Bild PDF 1 | » Bild PDF 2 | » Bild PDF 3 | » Bild PDF 4 | » Materialien | » Dokument | » Film | ...

Neues Bild

Löschen

Exportieren

Vergrößern

Titel:

Thumbnail: Tastatur

Thumbnail: Apple iMac

Thumbnail: Apple Mouse

Thumbnail: Apple Keyboard

Sie können bis zu vier Bilder einfügen sowie Ton-, Film- und sonstige Dokumente einbinden. Neue Bilder, Dokumente und Videos werden in den jeweiligen Bereichen mit den entsprechenden Schaltern Neues Bild, Neues Dokument etc. in die Datenbank aufgenommen. In einem Datei-Öffnen-Dialog wählen Sie dabei die Datei, die importiert werden soll.

Hinweis: Aktivieren Sie dabei Nur Verweis auf die Datei speichern, wird die Datei nicht physikalisch in die Datenbank importiert, sondern nur eine Dateipfadangabe auf die Datei gespeichert. Dadurch bleibt die Datenbank einerseits kleiner und schneller, wenn Sie aber die verlinkte externe Datei löschen, ist auch die Datenbankinformation sinnentleert.

Bilder, Videos und Dokumente können gelöscht werden - dies geschieht aber sofort und ohne Sicherheitsabfrage.

Mit einem Klick auf OK gelangen Sie zurück zu der Liste der Sammlungsgegenstände.

Überflüssig gewordene Einträge werden mit dem Schalter Entfernen gelöscht. Eine Sicherheitsabfrage sorgt dafür, dass dieses Löschen nicht versehentlich erfolgt. Wird dann mit OK quittiert, sind die Daten aber wirklich weg, weshalb sich die Anlage einer Sicherungskopie der Datenbank empfiehlt. Im Ablage/Datei-Menü finden Sie dazu den Befehl Sicherungskopie.

Die Liste der inventarisierten Gegenstände kann alphabetisch und nach Nummer sortiert werden. Sie können sich auch nur eine Auswahl von Daten anzeigen lassen, z.B. nur die aus einer bestimmten Kategorie oder mit einem bestimmten Zustand. Dafür dienen die Filter Kategorie, Standort, Zustand und Status oberhalb der Tabelle.

Das Programm nimmt die entsprechenden Informationen aus den Einstellungen, die Sie im Programm vorgenommen haben, z.B. im Hinblick auf die vorhandenen Kategorien oder den Zustand der Sammlungsgegenstände.

NAVIGATION

In der Listenansicht blättern Sie mit dem Rollrad Ihrer Maus oder der Scrollleiste am Bildschirmrand. Um sich einen Datensatz näher anzusehen, klicken Sie in der Liste auf die entsprechende Zeile.

The screenshot displays the application's navigation bar at the top with icons for home, menu, and back, and buttons for 'OK' and 'Info'. Below the bar, the title '1 - Apple iMac' is shown next to a color selection palette. A horizontal menu contains tabs for 'Übersicht', 'Daten', 'Details', 'Media', 'Finanzen', 'Historie', and 'Verleih'. The main content area shows the following details for the 'Apple iMac':

Apple iMac Kategorie 2 1	INTex 2.000,- Euro Gesucht
27" TFT-Widescreendisplay mit LED-Hintergrundbeleuchtung und Hochglanzanzeige (68,58 cm Diagonale), Unterstützung für Millionen Farben Auflösung: 2560 x 1440 Pixel <i>Refurbished</i>	Neuwertig Büro 1 Computer

At the bottom of the details view, there is a button labeled 'Ändern ...' and a photograph of the iMac computer.

In der Datensatzansicht haben Sie die Registerkarten Daten, Details, Finanzen, Historie, Verleih und Media. Das haben wir im Kapitel Dateneingabe schon beschrieben.

Durch Klick auf die Register gelangen Sie zwischen den verschiedenen Informationen hin und her. Klicken Sie auf Bilder und Dokumente, um zwischen einer vergrößerten Vorschau und der Miniatur hin und herzuwechseln.

Über den Schalter OK kommen Sie auch jederzeit wieder zur Listenansicht.

EINSTELLUNGEN ÄNDERN

Über Einstellungen können Sie jederzeit nachträglich Ihr Programm individualisieren.

Währung

Glatte Zahlen

Tausendertrennz.

Hier können Sie die Währung festlegen, bestimmen, wie glatte Zahlen bei Ausdrucken dargestellt werden sollen (z.B. ,00 oder .-) und welches Zeichen als Tausendertrennzeichen dient.

Im Modul Drucklayouts können Sie Einfluss auf das Ergebnis von Ausdrucken nehmen. Die Ausdrücke setzen sich aus fest eingegebenen Texten und variablen Texten zusammen. Die Variablen werden mit # am Anfang und Ende geschrieben und stehen für einzelne Datenbankfelder.

Drucklayouts

Datenblätter | Listen/Etiketten | Ausleihscheine

Datenblatt:

Druckfuß:

N F K U

#BEZEICHNUNG#	Bezeichnung
#NR #	Nummer
#BESCHREIBUNG#	Beschreibung
#BEMERKUNG#	Bemerkungen
#STICHWÖRTER#	Stichwörter
#EINKAUFSPREIS#	Einkaufspreis
#EINKAUFSDATUM#	Einkaufsdatum
#VERKÄUFER#	Verkäufer
#VERKAUFSPREIS#	Verkaufspreis
#VERKAUFSDATUM#	Verkaufsdatum
#KÄUFER#	Käufer
#SAMMLERWERT#	Wert
#GEWINN#	Gewinn
#KATEGORIE#	Kategorie
#ZUSTAND#	Zustand
#AUFBEWAHRUNGORT#	Aufbewahrungsort
#STATUS#	Status
#WEBSITE#	Website
#D1#	Detailfeld 1
...	...
#D16#	Detailfeld 16
#F1#	Feld 1
...	...
#F10#	Feld 10
#ANZAHL#	Anzahl
#HERSTELLER#	Hersteller
#SERVICE#	Service Partner
#HOHE#	Höhe
#BREITE#	Breite
#TIEFE#	Tiefe
#GEWICHT#	Gewicht
#VOLUMEN#	Volumen
#GEWICHT#	Gewicht Gesamt
#VOLUMEN#	Volumen Gesamt
#EINHEIT#	Einheit
#SET#	Set
#DATUM#	Erfassungsdatum
#DATUM#	Bearbeitungsdatum
#ERFASSER#	Erfasser
#BEARBEITER#	Bearbeiter

Folgende Variablen stehen zur Verfügung und erklären sich von selbst:

- #BEZEICHNUNG#
- #BESCHREIBUNG#
- #BEMERKUNG#

Bedienungsanleitung INTex Sammler – INTex Publishing

#DATUM#
#NAME#
#SEITE#
#EINKAUFSPREIS#
#VERKAUFSPREIS#
#STICHWÖRTER#
#EINKAUFSDATUM#
#VERKÄUFER#
#VERKAUFSDATUM#
#KÄUFER#
#SAMMLERWERT#
#GEWINN#" "
#KATEGORIE#
#ZUSTAND#
#AUFBEWAHRUNGSORT#
#STATUS#
#WEBSITE#
#EMAIL#

Die Detailfelder, Seite 1 rufen Sie mit

#D1#

bis

#D16#

auf, die Detailfelder Seite 2 mit

#F1#

bis

#F10#

Alle Texte und Variablen können über das Format-Menü mit Schriften, Größen, Schnitten und Farben gestaltet werden. Sie können auch jederzeit später noch die Gestaltung ändern.



DATEN DRUCKEN

Sie können Ihre Daten jederzeit zu Papier bringen. Klicken Sie auf Drucken in der Listenansicht, und bestimmen Sie, was und wie gedruckt werden soll.



Sie können alle Datensätze, eine Auswahl von Datensätzen (die Sie vorher über die Filter selektiert haben), nur den aktuell markierten Datensatz oder mehrere markierte Datensätze drucken.

Bestimmen Sie auch das Drucklayout: Möchten Sie nur die Daten ohne Bilder drucken (Einstellung Datenblatt)? Oder vielleicht benötigen Sie einen Ausdruck von den Bildern (Option Bilder, wenn jedes Bild auf einer Seite steht und Bildliste, wenn alle vorhandenen Miniaturbilder untereinander gedruckt werden sollen). Vielleicht hätten Sie gern eine Liste aller Datensätze im Überblick (Option Liste)?

Wenn die Bilder auf dem Datenblatt mitgedruckt werden sollen, geben Sie an, an welcher Stelle diese stehen sollen. Auch das Drucken von Barcodes oder Etiketten ist möglich.

Mit einem Klick auf OK lösen Sie den Druck aus.

Für die Weiterverarbeitung der Daten ist aus der Tabellenansicht heraus (L-Lizenz) auch ein Export möglich. Genauso können Sie vorhandene Daten importieren. Die entsprechenden Befehle finden Sie im Datensätze Menü.

ADRESSEN ERFASSEN

Über das Adressen-Modul (Haus-Symbol oder Hamburger-Menü) können Sie ergänzend zu Ihrer Sammlung auch Adressen erfassen, z.B. von Käufern, Verkäufern oder Mitarbeitern. Klicken Sie dazu auf das Programm-Modul Adressen.

The screenshot shows the 'Adressen' (Addresses) module in the INtex software. The main window has a blue header with a home icon, a hamburger menu, and the text 'NEU + Entfern - Teilen Adressen'. Below the header is a tabbed interface with 'Adressen' selected. The form contains the following fields:

- Kurzbezeichnung:** INTex
- Klassifikation:** Hersteller (with an 'Ändern ...' link)
- Firma:** INTex Publishing GmbH & Co. KG
- Abteilung:** (empty)
- Titel:** (empty, with an 'Ändern ...' link)
- Vor-/ Nachname:** Martin Böhmer
- Straße:** Jakobstr. 9
- PLZ / Ort:** 53783 Eitorf
- Land:** Deutschland (with an 'Ändern ...' link)
- Bundesland:** Baden-Württemberg (with an 'Ändern ...' link)
- Telefon:** 022437 9127-27
- Telefax:** (empty)
- Handy:** (empty)
- Mail:** info@intex-publishing.de
- Website:** http://www.intex-publishing.de
- Skype:** mbintex

On the right side, there is a search bar labeled 'Suchbegriff' with a search icon and a close button. Below it is a list of addresses, with 'INTex' highlighted in blue.

Mit Hilfe des Neu+-Schalters erfassen Sie neue Adressen, alle Adressen werden rechts in der Adressliste mit ihrem Kurznamen angezeigt.

Um eine Adresse aus dem Bestand zu löschen, markieren Sie diese in der Adressliste und klicken auf den Entfernen-Schalter. Sie werden gefragt, ob Sie den gesamten Datensatz löschen möchten. Bestätigen Sie mit OK, wenn Sie es sich gründlich überlegt haben.

Über das Home-/Haus-Symbol oben links oder das Hamburger-Menü rechts daneben wechseln Sie vom Adressen-Modul wieder zum Startmenü.

